

УТВЕРЖДЕНО

Решением Совета по метрологии

ПАО «НК «Роснефть»

Протокол от «17» февраля 2022 г. № 29

Введено в действие «17» февраля 2022 г.

СИСТЕМА ДОБРОВОЛЬНОЙ СЕРТИФИКАЦИИ

СИСТЕМА КОРПОРАТИВНОЙ СЕРТИФИКАЦИИ «ПОДТВЕРЖДЕНИЕ КОМПЕТЕНТНОСТИ ИСПЫТАТЕЛЬНЫХ ЛАБОРАТОРИЙ СЫРЬЯ И ПРОДУКЦИИ В ПАО «НК «РОСНЕФТЬ»

ПОЛОЖЕНИЕ ОБ ОРГАНЕ ПО СЕРТИФИКАЦИИ

ВЕРСИЯ 3.00

**МОСКВА
2022**

СОДЕРЖАНИЕ

1. ВВОДНЫЕ ПОЛОЖЕНИЯ.....	3
НАЗНАЧЕНИЕ.....	3
ОБЛАСТЬ ДЕЙСТВИЯ.....	3
ПЕРИОД ДЕЙСТВИЯ И ПОРЯДОК ВНЕСЕНИЯ ИЗМЕНЕНИЙ.....	3
2. ГЛОССАРИЙ.....	4
2.1 ТЕРМИНЫ И ОБОЗНАЧЕНИЯ СКС.....	4
2.1. РОЛИ.....	5
2.2 СОКРАЩЕНИЯ.....	6
3. ОБЩИЕ ПОЛОЖЕНИЯ.....	8
4. ЮРИДИЧЕСКИЙ СТАТУС.....	9
5. СТРУКТУРА И ОРГАНИЗАЦИЯ ДЕЯТЕЛЬНОСТИ.....	10
6. ФУНКЦИИ ОРГАНА ПО СЕРТИФИКАЦИИ.....	13
7. ПРАВА, ОБЯЗАННОСТЬ И ОТВЕТСТВЕННОСТЬ ОРГАНА ПО СЕРТИФИКАЦИИ.....	15
8. ПЕРСОНАЛ.....	17
9. ПРИНЦИП ФИНАНСИРОВАНИЯ.....	18
10. ОБЕСПЕЧЕНИЕ НЕЗАВИСИМОСТИ И БЕСПРИСТРАСТНОСТИ. МЕРЫ ПРЕДОТВРАЩЕНИЯ И РАЗРЕШЕНИЯ КОНФЛИКТА ИНТЕРЕСОВ.....	19
11. РЕГИСТРАЦИЯ ИЗМЕНЕНИЙ.....	20
ПРИЛОЖЕНИЯ.....	21

Права на настоящее Положение принадлежат ПАО «НК «Роснефть». Положение не может быть полностью или частично воспроизведено, тиражировано и распространено без разрешения ПАО «НК «Роснефть».

1. ВВОДНЫЕ ПОЛОЖЕНИЯ

НАЗНАЧЕНИЕ

Настоящий документ устанавливает функции, полномочия, права, ответственность, структуру Органа по сертификации Системы корпоративной сертификации «Подтверждение компетентности испытательных лабораторий сырья и продукции в ПАО «НК «Роснефть» (далее – СКС).

Настоящий документ разработан с учетом ст. 21 Федерального закона от 27.12.2002 № 184-ФЗ, ГОСТ Р ИСО/МЭК 17021-1-2017 и является неотъемлемой частью основополагающих документов СКС.

ОБЛАСТЬ ДЕЙСТВИЯ

Настоящее Положение обязательно для исполнения работниками:

- структурных подразделений ПАО «НК «Роснефть»;
- Обществ Группы блоков РНГиШБ, КНИПИ;
- ООО ИК «СИБИНТЕК»;
- ООО «Башнефть-ПЕТРОТЕСТ»,

задействованными в процессе функционирования СКС.

ПЕРИОД ДЕЙСТВИЯ И ПОРЯДОК ВНЕСЕНИЯ ИЗМЕНЕНИЙ

Настоящее Положение является документом постоянного действия.

Настоящий документ утверждается, вводится в действие, изменяется и признается утратившим силу в ПАО «НК «Роснефть» решением Совета по метрологии ПАО «НК «Роснефть».

2. ГЛОССАРИЙ

2.1 ТЕРМИНЫ И ОБОЗНАЧЕНИЯ СКС

ДОБРОВОЛЬНАЯ СЕРТИФИКАЦИЯ

Форма осуществления органом по сертификации подтверждения соответствия объектов сертификации требованиям, установленным системой добровольной сертификации.

ЗНАЧИТЕЛЬНОЕ НЕСООТВЕТСТВИЕ

Несоответствие, влияющее на способность системы менеджмента достигать намеченных результатов.

Примечание: несоответствия могли бы быть классифицированы как значительные в следующих случаях:

- если приходится сомневаться в наличии результативного управления процессами или в том, что продукты или услуги будут отвечать установленным требованиям;
- при наличии серии незначительных несоответствий, связанных с одним и тем же требованием или аспектом, когда это может свидетельствовать о системной ошибке и таким образом образовывать значительное несоответствие.

ИНСПЕКЦИОННЫЙ КОНТРОЛЬ

Осуществление в установленном порядке и с заданной периодичностью проверки соответствия объектов сертификации критериям СКС.

ИСПЫТАНИЯ

Технические операции по определению показателей качества сырья и продукции в соответствии с процедурами, установленными техническими условиями и методами испытаний.

ИСПЫТАТЕЛЬНАЯ ЛАБОРАТОРИЯ/ ИСПЫТАТЕЛЬНЫЙ ЦЕНТР

Структурное подразделение, которое осуществляет один или несколько из следующих видов деятельности:

- испытания;
- отбор образцов, связанный с последующими испытаниями или калибровкой.

КОНФИДЕНЦИАЛЬНАЯ ИНФОРМАЦИЯ

Информация, имеющая ограничения на право доступа к ней со стороны пользователей. Подразделяется на информацию, составляющую государственную, служебную, коммерческую, кооперативную, личную тайну. Информация, требующая защиты от несанкционированного доступа.

КРИТЕРИИ СЕРТИФИКАЦИИ/ КРИТЕРИИ ОЦЕНКИ КОМПЕТЕНТНОСТИ ИСПЫТАТЕЛЬНОЙ ЛАБОРАТОРИИ /ИСПЫТАТЕЛЬНОГО

Критерии, предъявляемые к испытательным лабораториям/испытательным центрам в системе корпоративной сертификации.

ЦЕНТРА (КРИТЕРИИ СКС)**МЕЖЛАБОРАТОРНЫЕ СРАВНИТЕЛЬНЫЕ ИСПЫТАНИЯ (МСИ)**

Организация, проведение и оценка качества испытаний одних и тех же объектов по одним и тем же показателям состава или свойств в двух или большем числе испытательных лабораторий/испытательных центров в соответствии с заранее установленными условиями.

МОБИЛЬНАЯ ЛАБОРАТОРИЯ КОНТРОЛЯ КАЧЕСТВА НЕФТЕПРОДУКТОВ

Испытательная лаборатория на базе транспортного средства, оборудованного для определения качества и количества нефтепродуктов.

НЕЗНАЧИТЕЛЬНОЕ НЕСООТВЕТСТВИЕ

Несоответствие, не влияющее на способность системы менеджмента достигать намеченных результатов.

ОБЛАСТЬ СЕРТИФИКАЦИИ

Сфера деятельности испытательной лаборатории/испытательного центра в рамках СКС.

ПРОТОКОЛ ИСПЫТАНИЙ

Документ, содержащий результаты испытания/исследования/измерения и другую информацию, относящуюся к испытаниям/исследованиям/измерениям.

СИСТЕМА КОРПОРАТИВНОЙ СЕРТИФИКАЦИИ ПАО «НК «РОСНЕФТЬ» (СКС)

Совокупность участников, правил и процедур, установленных как для оценки объектов сертификации, так и для функционирования самой системы.

СЕРТИФИКАТ СООТВЕТСТВИЯ

Документ, выданный Органом по сертификации и удостоверяющий соответствие объекта сертификации критериям СКС.

СЕРТИФИКАЦИЯ

Форма осуществляемого Органом по сертификации подтверждения соответствия объектов сертификации критериям СКС.

2.1. РОЛИ**РОЛИ ДЛЯ ЦЕЛЕЙ СКС****ЗАЯВИТЕЛЬ**

Юридическое лицо, являющееся Обществом Группы ПАО «НК «Роснефть», подающее заявление о сертификации испытательной лаборатории/испытательного центра или

иное юридическое лицо, не входящее в периметр ПАО «НК «Роснефть» (иной Заявитель), подающее заявление о сертификации испытательной лаборатории/испытательного центра.

ОБЪЕКТ СЕРТИФИКАЦИИ	Испытательная лаборатория/испытательный центр Заявителя.
ОРГАН ПО СЕРТИФИКАЦИИ ИСПЫТАТЕЛЬНЫХ ЛАБОРАТОРИЙ/ ИСПЫТАТЕЛЬНЫХ ЦЕНТРОВ (ОС)	Юридическое лицо или его структурное подразделение, осуществляющее деятельность по сертификации в рамках СКС.
РУКОВОДЯЩИЙ ОРГАН (РО)	Коллегиальный орган управления СКС, устанавливающий правила выполнения работ по сертификации; организующий и координирующий работу СКС.
СТРУКТУРНОЕ ПОДРАЗДЕЛЕНИЕ (СП)	Структурное подразделение ПАО «НК «Роснефть», Общества Группы с самостоятельными функциями, задачами и ответственностью в рамках своей компетенции, определенной Положением о структурном подразделении.
ТЕХНИЧЕСКИЙ ЭКСПЕРТ	Лицо, предоставляющее свои знания или опыт по специальным вопросам в рамках проведения работ по сертификации, инспекционному контролю, расширению области сертификации в СКС. <i>Примечание: знания или опыт могут быть отнесены к проверяемой организации, процессу или деятельности.</i>
ЭКСПЕРТ ПО СЕРТИФИКАЦИИ	Специалист, который владеет знаниями и опытом для проведения работ по сертификации, инспекционному контролю, расширению области сертификации в рамках СКС и привлекаемый Органом по сертификации для проведения работ по подтверждению соответствия объекта сертификации критериям СКС.

2.2 СОКРАЩЕНИЯ

Блок РНГиШБ	Блок Развития нефтегазового и шельфового бизнеса, включающий Департамент нефтегазодобычи, Департамент управления газовыми активами и проектами и курируемые ими Общества Группы ПАО «НК «Роснефть».
Блок КНИПИ	Общества Группы ПАО «НК «Роснефть», являющиеся научно-исследовательскими и проектными институтами, и курирующие их структурные подразделения ПАО «НК «Роснефть».
ИЛИЦ	Испытательная лаборатория/испытательный центр.
КНИПИ	Корпоративный научно-исследовательский и проектный институт.

МЛККНП

Мобильная лаборатория контроля качества нефтепродуктов.

НД

Нормативный документ.

3. ОБЩИЕ ПОЛОЖЕНИЯ

Система добровольной сертификации «Система корпоративной сертификации «Подтверждение компетентности испытательных лабораторий сырья и продукции в ПАО «НК «Роснефть» создана ПАО «НК «Роснефть», которое является юридическим лицом (адрес: Российская Федерация, 117997, Москва, Софийская набережная, 26/1, телефон: +7 (499) 517-88-99; факс: +7 (499) 517-72-35; электронная почта: postman@rosneft.ru). Сокращенное наименование: СКС.

СКС разработана на основании принятых в ПАО «НК «Роснефть» решений в области системы контроля качества сырья и продукции ПАО «НК «Роснефть» и с учетом требований Федерального закона от 27.12.2002 №184-ФЗ, ГОСТ Р ИСО/МЭК 17021-1-2017 и других нормативных документов, принятых в целях реализации национального и международного законодательства в области оценки соответствия ([Приложение 1](#)).

Перечень основополагающих документов СКС представлен в [Приложении 2](#).

Объектами сертификации в СКС являются ИЛ/ИЦ блоков РНГиШБ, КНИПИ, ООО ИК «СИБИНТЕК», ООО «Башнефть-ПЕТРОТЕСТ», не осуществляющие работы по обязательному подтверждению соответствия, осуществляющие испытания сырья (нефти, газа, конденсата, воды пластовой, нефтепромысловой сточной, для заводнения нефтяных пластов), продукции (нефтепродуктов). Объектами сертификации в СКС могут быть ИЛ/ИЦ иных юридических лиц, не входящих в периметр ПАО «НК «Роснефть», имеющих договор с ОГ блоков РНГиШБ, КНИПИ, ООО ИК «СИБИНТЕК», ООО «Башнефть-ПЕТРОТЕСТ» на оказание услуг по контролю качества сырья (нефти, газа, конденсата, воды пластовой, нефтепромысловой сточной, для заводнения нефтяных пластов) и продукции (нефтепродуктов).

Орган по сертификации в своей деятельности руководствуется законодательством Российской Федерации, государственными стандартами, нормативной и методической документацией по вопросам подтверждения соответствия, основополагающими документами СКС, в т.ч. настоящим Положением, а также локальными нормативными документами ПАО «НК «Роснефть».

4. ЮРИДИЧЕСКИЙ СТАТУС

Орган по сертификации Системы добровольной сертификации «Система корпоративной сертификации «Подтверждение компетентности испытательных лабораторий сырья и продукции в ПАО «НК «Роснефть» не является юридическим лицом.

В качестве юридического лица от имени ОС выступает Общество с ограниченной ответственностью Интернет Компания «СИБИНТЕК» (ООО ИК «СИБИНТЕК»), имеющая весь необходимый набор реквизитов (юридический адрес, расчетный счет, собственную печать и штампы).

Основной офис:

117152, г. Москва, Загородное шоссе, д.1, стр. 1

тел.: +7 (495) 755-52-73

тел.: +7 (495) 755-52-17

факс: +7 (495) 785-09-71

Дополнительный офис:

125284, г. Москва, ул. Беговая, д.3, стр.1, БЦ «НордСтар»

тел.: +7 (499) 517-80-80

тел.: +7 (495) 963-70-70

тел.: +7 (495) 963-75-53

Факс: +7 (495) 963-74-83

e-mail: info@sibintek.ru

5. СТРУКТУРА И ОРГАНИЗАЦИЯ ДЕЯТЕЛЬНОСТИ

ОС функционирует на базе сектора по сертификации испытательных лабораторий Управления контроля качества сырья и продукции ООО ИК «СИБИНТЕК», формируется из числа сотрудников Управления контроля качества сырья и продукции ООО ИК «СИБИНТЕК». Структурная подчиненность представлена на Рис. 1.

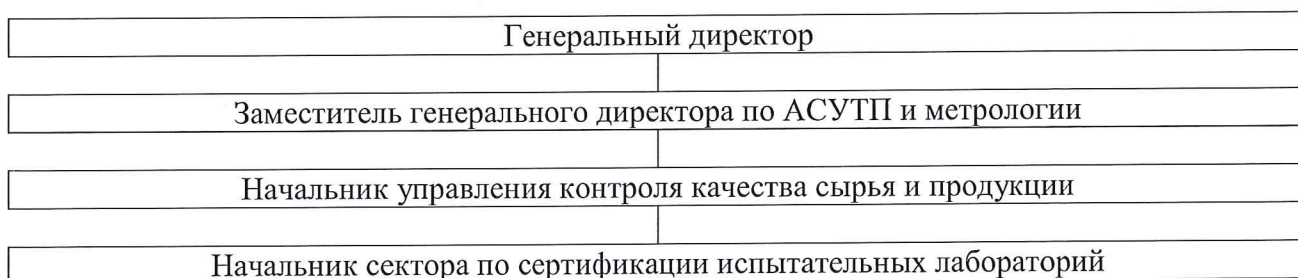


Рис. 1 Структурная подчиненность сектора по сертификации испытательных лабораторий

Организационная структура ОС включает:

- руководителя ОС;
- специалиста, ответственного за делопроизводство;
- экспертов по сертификации.

Обязанности руководителя ОС возлагаются на работника Управления контроля качества сырья и продукции ООО ИК «СИБИНТЕК» приказом генерального директора ООО ИК «СИБИНТЕК» после утверждения кандидатуры решением Совета по метрологии ПАО «НК «Роснефть». По умолчанию на должность руководителя ОС выдвигается кандидатура начальника сектора по сертификации испытательных лабораторий Управления контроля качества сырья и продукции ООО ИК «СИБИНТЕК».

Руководитель ОС выполняет следующие функции:

- осуществляет разработку общей и финансовой политики ОС;
- осуществляет руководство ОС, отвечает за финансовую и хозяйственную деятельность ОС;
- осуществляет руководство разработкой организационно-методических документов ОС;
- утверждает документы ОС;
- принимает решения о выдаче (об отказе в выдаче) сертификатов соответствия и подписывает сертификаты соответствия;
- принимает решения о приостановлении действия сертификатов соответствия;
- распределяет средства и осуществляет контроль за расходованием средств ОС;
- разрабатывает и предоставляет на утверждение в РО ежегодный план сертификации и график инспекционного контроля ИЛИЦ ОГ блоков РНГиШБ, КНИПИ, ООО ИК «СИБИНТЕК», ООО «Башнефть-ПЕТРОТЕСТ» в рамках СКС;

- предоставляет в РО сведения о текущем статусе выполнения плана сертификации и графика инспекционного контроля;
- осуществляет разработку, внедрение и поддержку в рабочем состоянии системы менеджмента качества ОС;
- направляет предложения в РО о необходимости привлечения технических экспертов к документарной экспертизе и/или выездной проверке соответствия ИЛ/ИЦ критериям СКС;
- ведет Реестр сертифицированных в рамках СКС ИЛ/ИЦ;
- направляет предложения в РО в отношении ОГ, подавших заявку на сертификацию лабораторий, по применению административного воздействия в отношении ответственных за непринятие мер по устранению несоответствия лабораторий критериям СКС;
- инициирует направление на обучение экспертов по сертификации;
- ведёт учёт экспертов, которые осуществляют работы по проведению сертификации.

На период отсутствия руководителя ОС его функции выполняет сотрудник ОС, назначаемый приказом по ООО ИК «СИБИНТЕК» и имеющий право подписи сертификатов соответствия и других документов по сертификации.

Специалист, ответственный за делопроизводство, осуществляет следующие функции:

- регистрация всех входящих в ОС и исходящих из ОС документов;
- контроль за формированием комплекта документов, поступивших от заявителя;
- учет зарегистрированных сертификатов в форме Реестра;
- ведение делопроизводства, ведение архива, включая хранение в течение установленного срока отчетов, протоколов, актов, или иных документов, содержащих сведения о проведенных работах;
- формирование (комплектация) и актуализация фонда НД, используемых для проведения сертификации в соответствии с областью сертификации;
- заблаговременное оповещение держателей сертификатов и других пользователей о внесении изменений и поправок в документацию;
- сопровождение работ по заключению договоров между ОС и заявителями;
- ведение организационных документов по функционированию ОС.

Эксперты по сертификации выполняют следующие основные функции:

- проводят документарную экспертизу документов, представленных заявителем, на предмет их соответствия критериям СКС;
- проводят выездную проверку заявителя по месту осуществления его деятельности на предмет соответствия заявителя критериям СКС и оценки его компетентности в соответствии с утвержденной программой;
- анализируют документы по сертификации и представляют результаты руководителю ОС для принятия решения о сертификации/отказе в сертификации заявителя;
- оформляют акт работ по сертификации.

Эксперт по сертификации может полностью или частично выполнять функционал специалиста, ответственного за делопроизводство.

Начальник Управления контроля качества сырья и продукции ООО ИК «СИБИНТЕК» осуществляет следующие функции:

- административный надзор за деятельностью ОС;
- своевременное финансовое обеспечение деятельности ОС.

6. ФУНКЦИИ ОРГАНА ПО СЕРТИФИКАЦИИ

ОС для выполнения своей основной задачи - подтверждения соответствия ИЛ/ИЦ квалификационным требованиям выполняет следующие функции:

- 6.1 Проведение единой политики при сертификации ИЛ/ИЦ в соответствии с заявленной областью сертификации.
- 6.2 Разработка, предоставление на утверждение в РО и исполнение ежегодного плана сертификации и графика инспекционного контроля ИЛ/ИЦ ОГ блоков РНГиШБ, КНИПИ, ООО ИК «СИБИНТЕК», ООО «Башнефть-ПЕТРОТЕСТ» в рамках СКС.
- 6.3 Прием от РО заявок на сертификацию, заявок на расширение/сокращение области сертификации, взаимодействие с заявителями при проведении сертификации/инспекционного контроля, расширения/сокращения области сертификации.
- 6.4 Проведение работ по сертификации/инспекционному контролю ИЛ/ИЦ:
 - документарная экспертиза (не проводится при инспекционном контроле);
 - оформление экспертного заключения по результатам документарной экспертизы в установленной форме (не проводится при инспекционном контроле);
 - выездная проверка соответствия ИЛ/ИЦ критериям СКС;
 - оформление акта работ по сертификации или акта инспекционного контроля;
 - оформление сертификата соответствия и внесение его в Реестр ИЛ/ИЦ, сертифицированных в СКС;
 - письменное уведомление объекта сертификации о результатах сертификации с приложением сертификата и области сертификации (при положительном решении) или отказа в сертификации;
 - приостановка действия выданных сертификатов до устранения выявленных несоответствий и оценки результативности проведенных коррекций и корректирующих мероприятий;
 - прекращение действия сертификата при установлении факта несоответствия ИЛ/ИЦ критериям СКС;
 - взаимодействие с заявителями/сертифицированными ИЛ/ИЦ по вопросам функционирования СКС.
- 6.5 Проведение работ по расширению, сокращению области сертификации ИЛ/ИЦ.
- 6.6 Направление на обучение экспертов по сертификации.
- 6.7 Направление предложений в РО о необходимости привлечения технических экспертов к документарной экспертизе и/или выездной проверке соответствия ИЛ/ИЦ критериям СКС.
- 6.8 Ведение Реестра сертифицированных в рамках СКС ИЛ/ИЦ.

- 6.9 Контроль сроков подтверждения компетентности объектов сертификации в рамках инспекционного контроля.
- 6.10 Принятие решений о выдаче/отказе в выдаче/приостановке действия сертификатов соответствия.
- 6.11 Разработка предложений по актуализации основополагающих документов СКС.
- 6.12 Предоставление в РО сведений о текущем статусе выполнения плана сертификации и графика инспекционного контроля.
- 6.13 Направление предложений в РО в отношении ОГ, подавших заявку на сертификацию ИЛ/ИЦ, по применению административного воздействия в отношении ответственных за неприятие мер по устранению несоответствия ИЛ/ИЦ критериям СКС.
- 6.14 Оказание экспертной поддержки сертифицированным, готовящимся к сертификации ИЛ/ИЦ (за исключением следующих ситуаций - эксперт по сертификации не должен консультировать заявителей в процессе проведения данным экспертом по сертификации работ по сертификации/расширению области сертификации/инспекционному контролю указанных заявителей).
- 6.15 Формирование и актуализация фонда нормативных документов, используемых при сертификации.
- 6.16 Взаимодействие с держателями сертификатов при изменении требований нормативных документов, используемых при сертификации.

7. ПРАВА, ОБЯЗАННОСТЬ И ОТВЕТСТВЕННОСТЬ ОРГАНА ПО СЕРТИФИКАЦИИ

7.1. Для осуществления своих функций ОС имеет право:

- проводить сертификацию испытательных лабораторий в соответствии с их областью сертификации;
- принимать решения о процедуре сертификации в соответствии с Порядком проведения работ по сертификации;
- формировать комиссии для проведения работ по сертификации;
- привлекать в установленном порядке экспертов для участия в работах по сертификации;
- привлекать в установленном порядке по согласованию с РО технических экспертов для оказания консультаций по конкретным вопросам в процессе прохождения сертификации;
- заключать договора с заявителями на проведение работ по сертификации;
- запрашивать от заявителей в пределах компетенции ОС необходимые материалы и сведения;
- оформлять и выдавать сертификаты соответствия;
- вносить предложения по разработке и совершенствованию основополагающих документов СКС;
- обращаться в РО СКС для решения спорных вопросов по сертификации.

7.2. ОС обязан:

- исполнять действующие требования НД, а также дополнительные требования, установленные РО СКС;
- проводить сертификацию испытательных лабораторий по правилам сертификации в пределах области сертификации;
- выдавать сертификаты соответствия установленного образца;
- обеспечивать высокое качество выполняемых, в соответствии со своими функциями, работ, объективность и достоверность результатов сертификации;
- проводить инспекционный контроль за сертифицированными испытательными лабораториями;
- обеспечивать конфиденциальность коммерческой или иной другой информации, получаемой при проведении сертификации;
- не допускать дискриминацию по отношению к соискателям сертификатов;
- предоставлять в РО СКС отчетность о деятельности в области сертификации в установленном порядке;
- своевременно извещать РО СКС о связанных с деятельностью по сертификации структурных и персональных изменениях, а также изменениях юридического адреса и платежных реквизитов;

- предоставлять заявителю по его требованию необходимую информацию в пределах своей компетенции; создавать необходимые условия для проведения инспекционного контроля за деятельностью органа по сертификации и принятия решения по жалобам, включая доступ уполномоченных РО СКС лиц к документации, персоналу и всем сферам деятельности;
- разрабатывать и реализовывать меры по предотвращению и разрешению возникающих конфликтов интересов;
- идентифицировать риски, связанные с нарушением принципа беспристрастности, в том числе путем анализа взаимоотношений ОС с заявителями, заявителей с экспертами ОС.

7.3. ОС несет полную ответственность за:

- нарушение правил сертификации, установленных СКС;
- полноту и правильность выполнения своих функций и обязанностей, а также порядка сертификации, установленных основополагающими документами СКС и ОС;
- достоверность и объективность результатов сертификации, обоснованность и правильность выдачи сертификатов;
- дискриминационные действия в отношении заявителя;
- разглашение сведений, составляющих коммерческую тайну;
- неиспользование своих прав, приведшее к искажению результатов сертификации;
- несвоевременную актуализацию и неудовлетворительные условия хранения документации;
- несвоевременную актуализацию Реестра сертифицированных испытательных лабораторий.

8. ПЕРСОНАЛ

ОС имеет квалифицированный персонал, в состав которого входят специалисты, обладающие компетентностью для выполнения работ по сертификации. К работам по сертификации/инспекционному контролю привлекается достаточное число экспертов, включая руководителей экспертных групп, экспертов и технических экспертов (специалистов) по договорам подряда (при необходимости) для охвата всей области деятельности и выполнения всего объема работ по сертификации/инспекционному контролю.

ОС обеспечивает надежную работу всего персонала, вовлеченного в деятельность по сертификации, согласно разработанным документированным процедурам и критериям для мониторинга и определения характеристик деятельности всех задействованных работников. Разработанные документированные процедуры мониторинга экспертов включают в себя наблюдения за работой на месте, анализ отчетов по результатам аудита, учет сигналов обратной связи от заявителей.

В ОС установлены и действуют процедуры по:

- отбору, подготовке, официальному наделению полномочиями экспертов;
- выбору технических экспертов, привлекаемых к работам по сертификации.

ОС в процессе своей деятельности осуществляет мониторинг экспертов, выявляет потребность в обучении и несет ответственность за подготовку, переподготовку и аттестацию штатных экспертов по сертификации СКС. Руководство ОС (периодически возглавляя работу экспертных групп) проводит наблюдение за работой каждого эксперта на месте.

Эксперты ОС имеют четкие документально оформленные актуализированные инструкции, в которых указаны их обязанности и степень ответственности.

В ОС установлен процесс отбора и назначения экспертной группы, включая ее руководителя и внешних экспертов (при необходимости), принимая во внимание компетентность и документированные процедуры по определению трудоемкости процесса сертификации.

9. ПРИНЦИП ФИНАНСИРОВАНИЯ

ОС работает на некоммерческой основе, т.е. вся прибыль, остающаяся после осуществления установленных законом выплат, направляется только на осуществление и развитие деятельности СКС.

Финансирование СКС осуществляется на основе хозяйственных договоров (контрактов).

Расходы, связанные с проведением сертификации, несут заявители.

Оплата работ для проведения сертификации осуществляется заявителем по договору с ОС в порядке, предусмотренном действующим законодательством Российской Федерации.

Условия оплаты работ определяются договором (контрактом) между ОС и заявителем.

Оплата работ по сертификации проводится заявителем независимо от полученных результатов.

Исключается прямая зависимость заработной платы персонала ОС от размера дохода ООО ИК «СИБИНТЕК».

Порядок оплаты работ по сертификации устанавливается ОС в соответствии с действующим законодательством.

Средства, полученные по договорам, расходуются на оплату выполненных работ, на развитие СКС, в том числе создание необходимых условий для управления системой, подготовки нормативных документов, создание банка информации и т.п.

10. ОБЕСПЕЧЕНИЕ НЕЗАВИСИМОСТИ И БЕСПРИСТРАСТНОСТИ. МЕРЫ ПРЕДОТВРАЩЕНИЯ И РАЗРЕШЕНИЯ КОНФЛИКТА ИНТЕРЕСОВ

Руководство ОС принимает на себя обязательства по обеспечению беспристрастности процесса сертификации.

ОС понимает важность беспристрастности при проведении сертификации, управляет конфликтами интересов и гарантирует объективность своих действий.

Персонал ОС не испытывает никакого коммерческого, финансового или другого давления, которое могло бы оказать влияние на решение.

Финансовое вознаграждение специалистов ОС не зависит от результатов сертификации заявителей.

При проведении сертификации/инспекционного контроля МЛККНП, входящих в состав ООО ИК «СИБИНТЕК», либо МЛККНП, эксплуатацию которых производит ООО ИК «СИБИНТЕК», для исключения конфликта интересов, обеспечения беспристрастности в состав комиссии по сертификации включаются представители РО, являющийся одновременно техническим экспертом. Представителем РО является член РО либо сотрудник Блока Главного метролога ПАО «НК «Роснефть», согласованный руководителем РО.

11. РЕГИСТРАЦИЯ ИЗМЕНЕНИЙ

Таблица 1
Перечень изменений к Положению об Органе по сертификации

ВЕРСИЯ	ВИД И НАИМЕНОВАНИЕ ДОКУМЕНТА	НОМЕР ДОКУМЕНТА	ДАТА УТВЕРЖДЕНИЯ	ДАТА ВВЕДЕНИЯ В ДЕЙСТВИЕ	РЕКВИЗИТЫ РД
1	2	3	4	5	6
1.00	Система корпоративной сертификации «Положение об Органе по сертификации»	—	28.04.2018	28.04.2018	Протокол секции РИД Совета по метрологии ПАО «НК «Роснефть» от 28.04.2018 № 11
2.00	Система корпоративной сертификации «Положение об Органе по сертификации»	—	27.08.2020	27.08.2020	Протокол секции РИД Совета по метрологии ПАО «НК «Роснефть» от 27.08.2020 № 53
3.00	Система корпоративной сертификации «Положение об Органе по сертификации»	—	17.02.2022	17.02.2022	Протокол Совета по метрологии ПАО «НК «Роснефть» от 17.02.2022 № 29

ПРИЛОЖЕНИЯ

Таблица 2
Перечень Приложений к Положению об Органе по сертификации

НОМЕР ПРИЛОЖЕНИЯ	НАИМЕНОВАНИЕ ПРИЛОЖЕНИЯ	ПРИМЕЧАНИЕ
1	2	3
1	Перечень правовых актов и нормативных документов, с учетом требований которых разработана СКС	Включено в настоящий файл
2	Перечень основополагающих документов Системы корпоративной сертификации «Подтверждение компетентности испытательных лабораторий сырья и продукции в ПАО «НК «Роснефть»	Включено в настоящий файл

ПРИЛОЖЕНИЕ 1. ПЕРЕЧЕНЬ ПРАВОВЫХ АКТОВ И НОРМАТИВНЫХ ДОКУМЕНТОВ, С УЧЕТОМ ТРЕБОВАНИЙ КОТОРЫХ РАЗРАБОТАНА СКС

1. Федеральный закон от 27.12.2002 № 184-ФЗ «О техническом регулировании».
2. ГОСТ Р ИСО/МЭК 17007-2011 «Методические указания по разработке нормативных документов, предназначенных для применения при оценке соответствия».
3. ГОСТ ISO/IEC 17000-2012 «Оценка соответствия. Словарь и общие принципы».
4. ГОСТ ISO/IEC 17025-2019 «Общие требования к компетентности испытательных и калибровочных лабораторий».
5. Стандарт Компании «Порядок проведения межлабораторных сравнительных испытаний» № П4-04 С-0069.
6. Стандарт Компании «Общие требования к компетентности испытательных лабораторий (испытательных центров) нефти» № П4-04 С-0070.
7. Стандарт Компании «Общие требования к компетентности испытательных лабораторий (испытательных центров) нефтепродуктов» № П4-04 С-0071.
8. Стандарт Компании «Общие требования к компетентности испытательных промысловых лабораторий нефтегазодобывающих дочерних обществ ОАО «НК «Роснефть»» № П4-04 С-0090.

ПРИЛОЖЕНИЕ 2. ПЕРЕЧЕНЬ ОСНОВОПОЛАГАЮЩИХ ДОКУМЕНТОВ СКС

1. Положение о СКС.
2. Правила функционирования СКС.
3. Положение о Руководящем органе.
4. Положение об Органе по сертификации.
5. Правила сертификации ИЛ/ИЦ в СКС.
6. Критерии оценки компетентности ИЛ/ИЦ и МЛККНП в СКС.
7. Требования к экспертам СКС.
8. Порядок расчета стоимости услуг экспертов СКС.
9. Альбом форм и шаблонов основных документов, применяемых в СКС:
 - политика в области качества с включением заявления в области качества;
 - заявление о сертификации;
 - область сертификации;
 - экспертное заключение;
 - акт работ по сертификации;
 - акт инспекционного контроля;
 - сертификат соответствия СКС.
10. Шаблон «Руководство по качеству».
11. Шаблон «Положение о лаборатории».
12. Шаблон «Паспорт лаборатории».

